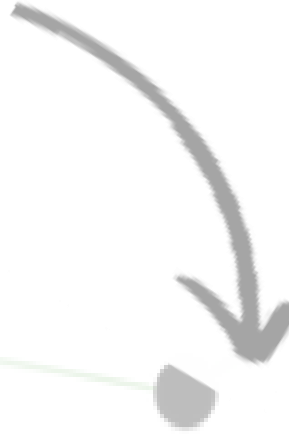


Consulta la buena práctica



Silverce, S.L.

Silverce



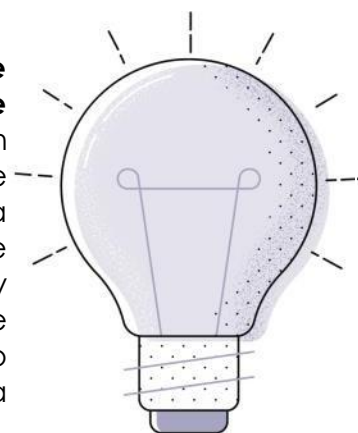
silverce

ÍNDICE

4. RESUMEN DE LA BUENA PRÁCTICA	3
5. ÁMBITO DE ACTUACIÓN	3
6. PERSONAS BENEFICIARIAS	4
7. TIPO DE ACTIVIDAD	4
8. ÁMBITO TERRITORIAL	5
9. DESCRIPCIÓN DE LA BUENA PRÁCTICA	5
10. JUSTIFICACIÓN	7
11. OBJETIVOS	8
12. PALABRAS CLAVES	9
13. TEMPORALIZACIÓN	10
14. HITOS	10
15. RECURSOS	11
16. FINANCIACIÓN	11
17. ALINEACIÓN CON OBJETIVOS DE DESARROLLO SOSTENIBLE (ODS)	12
18. COHERENCIA CON LOS PRINCIPIOS DEL MODELO DE ATENCIÓN INTEGRAL Y CENTRADA EN LA PERSONA (AICP).....	12
19. COHERENCIA CON LOS CRITERIOS COMPLEMENTARIOS	16

1. RESUMEN DE LA BUENA PRÁCTICA

Silverce es la primera plataforma europea de homesharing que conecta a personas a partir de 50 años para compartir hogar de forma segura, compatible y accesible. A través de una aplicación y plataforma web, facilitamos convivencias estables entre personas que buscan compañía, apoyo cotidiano y una alternativa flexible a la vivienda tradicional. Nuestro sistema de **doble afinidad con IA** analiza estilos de vida, necesidades y expectativas para proponer coincidencias realmente compatibles, reduciendo la soledad no deseada y generando entornos de convivencia sanos y de confianza. Además de la gestión completa del proceso de emparejamiento y convivencia, Silverce evoluciona hacia un ecosistema integral que incluirá **experiencias, actividades y servicios complementarios**, ampliando las oportunidades de conexión y bienestar.



2. ÁMBITO DE ACTUACIÓN

Detallar el ámbito de actuación marcando con una X la opción u opciones que correspondan de la siguiente tabla:

Personalización, integralidad y coordinación: experiencias aplicadas de atención o de intervención que favorezcan la autonomía personal, la independencia funcional, el bienestar y la participación de las personas que tienen necesidad de apoyos.	
Productos de apoyo y TIC: diseño y/o implementación de tecnologías, productos de apoyo y TIC para favorecer la autonomía, la independencia, el bienestar y la seguridad, tanto de las personas que tiene necesidad de apoyos como de las personas que les atienden o cuidan.	X
Entorno físico y comunitario: experiencias que desarrollen el diseño arquitectónico, mejoras relacionadas con el entorno residencial de la persona, actuaciones ambientales dirigidas a favorecer la accesibilidad, etc.	
Desarrollo organizativo y profesional: Innovaciones organizativas, metodológicas o normativas que medien o favorezcan la aplicación del modelo, a través de cambios normativos, instrumentos de evaluación, adaptaciones en los sistemas de organización y gestión de los centros y recursos, coordinación sociosanitaria, metodologías e instrumentos de atención personalizada, adaptación de perfiles profesionales y formas de actuación.	
Acciones de comunicación: aquellas experiencias relacionadas con medios de comunicación dirigidas a romper los estereotipos e imágenes erróneas sobre la vejez, discapacidad, enfermedad, etc., que propongan una visión que ponga en valor a las personas.	
Generación de conocimiento: iniciativas dirigidas a la investigación, evaluación, publicaciones, entornos académicos que favorezcan la generación de conocimiento y visibilicen los avances en nuevos modelos de atención y/o cuidados.	
COVID-19: se refiere a aquellas iniciativas que hayan nacido o se hayan tenido que ajustar específicamente en el marco de la pandemia del virus de la COVID-19.	

3. PERSONAS BENEFICIARIAS

Detallar las características de las personas beneficiarias marcando con una X la opción u opciones que correspondan:

Personas mayores	X
Personas con discapacidad	
Personas en situación de dependencia	
Familias	X
Profesionales	X
Sociedad en general	X
Otro/s	X
Personas mayores de 50 años que viven solas, divorciadas, viudas o que buscan una nueva etapa de convivencia. Mantienen una vida activa y desean compartir hogar con personas afines para mejorar su bienestar, ampliar su red social y prevenir la soledad no deseada.	

4. TIPO DE ACTIVIDAD

Detallar el tipo de actividad de su entidad marcando con una X la opción u opciones que correspondan:

Centro residencial	
Comunidades, viviendas, domicilios	X
Centros ocupacionales	
Centros de día	
TAD, SAD	
Escuelas, universidades y otros centros educativos	
Lugares y centros de trabajo	
Políticas públicas	
Transporte	
Ocio	
Cultura	
Deporte	
Otro/s (Plataforma digital / AgeTech / Intermediación de convivencia)	X
Silverce es una plataforma digital y aplicación móvil (AgeTech) especializada en facilitar convivencias compatibles entre personas mayores de 50 años. Su actividad se centra en la intermediación para compartir vivienda, el emparejamiento inteligente mediante IA y la gestión de una comunidad activa orientada al bienestar y la prevención de la soledad no deseada. Además, impulsa experiencias y actividades sociales para fortalecer la convivencia y la red de apoyo.	

5. ÁMBITO TERRITORIAL

Detallar el ámbito territorial de su entidad marcando con una X la opción que corresponda, especificando la zona de actuación:

Local (Especificar municipio):	
Provincial (Especificar provincia):	
Autonómico y regional (Especificar comunidad autónoma y/o región):	
Estatal	
Unión Europea	X
Internacional	X
Indique el lugar/es en los que se desarrolla la buena práctica: España	

6. DESCRIPCIÓN DE LA BUENA PRÁCTICA

Describa a continuación, de forma detallada, en qué consiste la buena práctica, metodología empleada, fases de implementación, etc. (máximo 2.000 palabras):

Silverce es una plataforma digital de *homesharing* dirigida a personas mayores de 50 años, cuyo propósito es transformar la experiencia de la madurez mediante convivencias afines. La iniciativa da respuesta a dos retos clave: la soledad no deseada y la necesidad de alternativas flexibles de vivienda que promuevan apoyo mutuo, bienestar y participación comunitaria. Silverce facilita hogares compartidos basados en la compatibilidad, la afinidad y la seguridad, contribuyendo a la calidad de vida de quienes buscan compañía, estabilidad y nuevas oportunidades de relación. La buena práctica se fundamenta en un **algoritmo de doble afinidad** impulsado por Inteligencia Artificial (IA), diseñado específicamente para detectar coincidencias profundas entre personas. Este sistema analiza estilos de vida, expectativas, hábitos y valores, favoreciendo emparejamientos estables y armónicos que permiten convivencias seguras y satisfactorias.

La plataforma ofrece funcionalidades gratuitas que permiten:

- Crear un perfil personal completo.
- Definir necesidades y preferencias de convivencia.
- Publicar u ofrecer habitaciones disponibles.
- Recibir propuestas de convivencia basadas en afinidad real.
- Comunicarse de forma segura con usuarios verificados.

Fases de Implementación/Desarrollo:

1. **Co-creación y Diseño:** Silverce fue desarrollada junto a usuarios mayores de 50 años a través de procesos de co-creación. Esto permitió construir una interfaz accesible, clara e intuitiva, asegurando que la tecnología se adaptara a las personas, y no al revés.
2. **Lanzamiento y Pilotos:** Tras su puesta en marcha, la plataforma se ha validado mediante pilotos y acuerdos con administraciones públicas, como el Ayuntamiento de Las Rozas, evaluando su efectividad en la creación de vínculos sociales y en la reducción de la soledad no deseada. Estas pruebas permitieron optimizar la metodología y mejorar el funcionamiento del algoritmo.
3. **Expansión y Ecosistema:** Actualmente, Silverce se encuentra en fase de expansión nacional e internacional. De forma paralela, está construyendo un ecosistema de servicios y experiencias complementarias (culturales, sociales, comunitarias) que amplían las oportunidades de relación y apoyo más allá del hogar compartido.
4. **Seguridad y Evaluación:** La plataforma cuenta con procesos de verificación de identidad, sistemas de comunicación segura y protocolos orientados a garantizar una convivencia fiable y protegida. Además, integra mecanismos de evaluación continua del impacto social y emocional, utilizando indicadores reconocidos como la escala UCLA. Esta medición permite detectar riesgo de aislamiento, monitorizar el bienestar y generar datos clave para administraciones públicas y entidades interesadas en mejorar la calidad de vida de las personas mayores.

Silverce facilita convivencias compatibles mediante un algoritmo de doble afinidad basado en IA, promoviendo bienestar, autonomía cotidiana y participación social a través de convivencias afines.

Es una plataforma tecnológica (web + app) que utiliza IA para crear matches de convivencia seguros, favoreciendo bienestar, independencia y apoyo tanto a quienes buscan compañía como a quienes cuidan.

Experiencias que desarrollen el diseño arquitectónico, mejoras relacionadas con el entorno residencial de la persona, actuaciones ambientales dirigidas a favorecer la accesibilidad, etc.

Trabaja activamente en sensibilización y comunicación para promover una imagen positiva y activa de las personas de más de 50, combatiendo estereotipos y poniendo en valor nuevas formas de convivencia

Mide el impacto de las convivencias en la soledad no deseada y en indicadores de prevención, en colaboración con la UCM y utilizando escalas reconocidas como UCLA. La generación de métricas e indicadores es clave para trasladar a las administraciones evidencias que contribuyan a mejorar la calidad de vida de las personas mayores de 50.

7. JUSTIFICACIÓN

Especifique el motivo o causa que motivó la puesta en marcha de la iniciativa:

- 1. Respuesta al Desafío Social de la Soledad no Deseada en personas mayores:** Silverce surge como una respuesta directa y urgente al incremento de la soledad no deseada en personas mayores de 50 años, una problemática especialmente grave en sociedades longevas. La iniciativa parte de una convicción profunda: el bienestar social no puede darse sin integrar a las personas mayores en redes de convivencia y apoyo mutuo. Silverce convierte una necesidad, tener compañía, mantener vínculos, sentirse parte de una comunidad, en una oportunidad real de convivencia afín y de construcción de relaciones significativas, dignificando la experiencia de la madurez.
- 2. Innovación frente a la Rigidez de las Soluciones Tradicionales:** Las soluciones habitacionales y asistenciales convencionales, residencias, modelos institucionales, recursos formales, suelen ser rígidas y no se ajustan a las necesidades de personas mayores activas, autónomas y con capacidad de decisión. Silverce se justifica como una alternativa flexible y no asistencial que ofrece un modelo de *homesharing* adaptado a estilos de vida contemporáneos, permitiendo a los usuarios mantener control total sobre su vida, su hogar y la elección de sus compañeros de convivencia.
- 3. Aplicación de Tecnología de Vanguardia para la Conexión Social:** La iniciativa se fundamenta en el potencial transformador de la tecnología para crear vínculos auténticos. Silverce incorpora un **algoritmo de doble afinidad basado en IA** que analiza preferencias, valores, hábitos y expectativas para asegurar compatibilidad profunda entre personas. La tecnología no se usa como un fin en sí mismo, sino como un medio para facilitar convivencias estables, seguras y emocionalmente satisfactorias, esenciales para prevenir el aislamiento social y fortalecer el bienestar.
- 4. Alineación con los principios de la Atención Centrada en la Persona (AICP):** Silverce se justifica también por su plena coherencia con el modelo AICP. El diseño centrado en el usuario, la autonomía en la elección del compañero de hogar, la personalización de la convivencia y el reconocimiento de la individualidad son elementos nucleares de la plataforma. La iniciativa no asigna recursos: facilita elecciones de vida. Respeta la historia, preferencias, ritmos y expectativas de cada persona, reforzando dignidad, libertad y participación.
- 5. Respuesta a la Demanda de Mercado y Escalabilidad Social:** Existe una demanda creciente de alternativas de *homesharing* dentro de la silver economy, especialmente entre personas mayores activas que quieren vivir acompañadas sin renunciar a su autonomía. Silverce responde a esta necesidad no cubierta y se proyecta como un modelo escalable, con una visión de implementación en más de 100 ciudades europeas. Su planteamiento combina impacto social y viabilidad económica, democratizando el acceso a convivencias afines.
- 6. Fomento de un Ecosistema de Bienestar Integral:** La iniciativa no se limita a conectar personas que buscan compartir hogar. Silverce trabaja para crear un

ecosistema completo de bienestar que integra actividades culturales, sociales y de ocio, así como servicios complementarios orientados a mejorar la calidad de vida. Este enfoque multidimensional justifica su desarrollo como una herramienta transformadora que genera bienestar emocional, refuerza el sentido de comunidad y apoya la salud mental de las personas mayores.

8. OBJETIVOS

Indique el Objetivo General y los Objetivos Específicos de la iniciativa:

Objetivo General: Combatir la soledad no deseada y promover el bienestar integral de las personas mayores de 50 años mediante una plataforma tecnológica que facilite convivencias afines, seguras y elegidas libremente, contribuyendo a una vida más acompañada, activa y saludable.

Objetivos Específicos:

1. **Conectar a personas mayores de 50 años mediante un sistema de afinidad basado en IA** favoreciendo emparejamientos compatibles para compartir hogar en un entorno de *homesharing* seguro y armonioso.
2. **Garantizar la seguridad y la confianza en el proceso de convivencia**, mediante mecanismos de verificación de identidad, comunicación segura y protocolos orientados a promover convivencias protegidas.
3. **Fomentar la autonomía y la participación activa de los usuarios**, permitiéndoles elegir a sus compañeros de hogar, definir sus preferencias y mantener control sobre su proyecto de vida.
4. **Impulsar la creación de comunidad**, integrando experiencias, actividades y servicios de ocio, cultura, deporte y apoyo social que fortalezcan las relaciones y el sentido de pertenencia más allá del hogar compartido.
5. **Promover la accesibilidad tecnológica**, asegurando que la plataforma sea intuitiva, inclusiva y adaptada a distintos niveles de experiencia digital entre personas mayores de 50 años.
6. **Desarrollar un modelo de impacto social escalable**, consolidando la expansión nacional e internacional hacia un mayor número de ciudades europeas, posicionando el *homesharing* afín como una alternativa sostenible de convivencia para la población mayor.

9. PALABRAS CLAVES

Describe cuatro “palabras claves” relacionadas con su buena práctica y por qué tienen importancia, por ejemplo: palabra clave “Personalización”, porque llevamos a cabo una atención personalizada, centrada en las características e idiosincrasia de cada una de las personas, teniendo en cuenta su opinión, intereses, valores, costumbres...

Palabra clave 1: Convivencia Afín

Es el concepto central de la plataforma. Silverce utiliza un algoritmo de doble afinidad para asegurar que las convivencias se basen en intereses, valores y estilos de vida compatibles. Esta sintonía previa favorece relaciones armónicas, hogares estables y una experiencia positiva de *homesharing*, garantizando bienestar y seguridad.

Palabra clave 2: Soledad No Deseada

Es el desafío social principal al que da respuesta la iniciativa. Silverce aborda de manera directa el aislamiento y la falta de compañía mediante convivencias significativas y la creación de comunidad. La plataforma actúa como un instrumento preventivo que mejora el bienestar emocional y refuerza la red social de las personas mayores de 50 años.

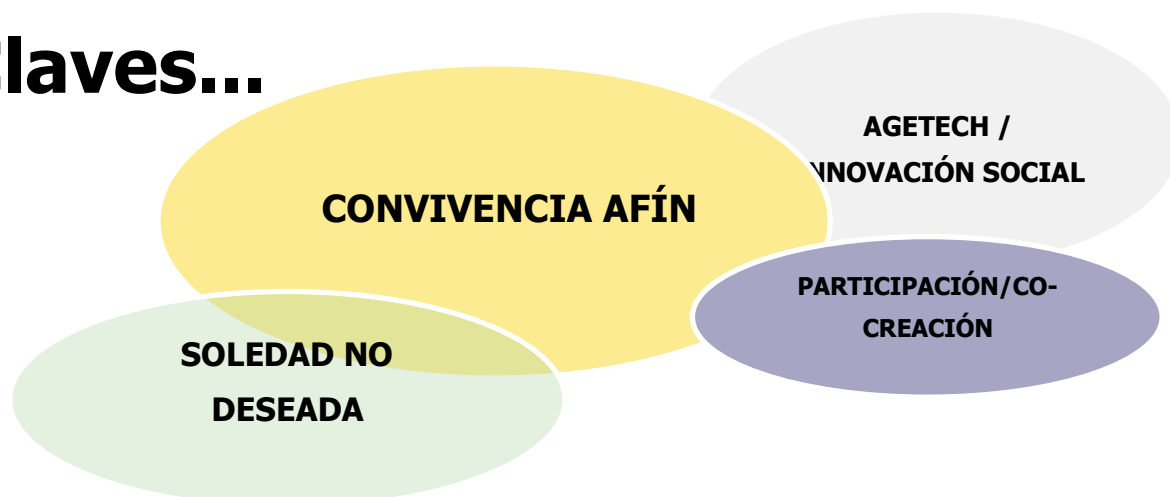
Palabra clave 3: AgeTech / Innovación Social

Silverce es un ejemplo de cómo la tecnología puede ponerse al servicio del envejecimiento activo. La plataforma combina una app accesible con un algoritmo de IA capaz de generar emparejamientos reales y de calidad. Representa una innovación dentro de la *silver economy*, aportando soluciones digitales avanzadas para retos sociales complejos.

Palabra clave 4: Participación y Co-creación

La plataforma ha sido diseñada junto con personas mayores de 50 años, integrando sus necesidades, expectativas y lenguaje. Además, el modelo permite a los usuarios decidir libremente con quién convivir, reforzando autonomía, participación y autodeterminación, principios fundamentales de la Atención Centrada en la Persona (AICP).

Claves...



10. TEMPORALIZACIÓN

Indique la fecha de inicio de la buena práctica (mes y año):

Año de inicio: 2024
Mes de inicio: Marzo

11. HITOS

Describir hitos importantes, como, por ejemplo, premios, reconocimientos recibidos por la iniciativa que se presenta. Si no los hubiera, indicar no procede.

Start-up seleccionada en el Programa de Aceleración RETECH – Nodo Salud (Comunidad de Madrid) Silverce fue elegida como una de las iniciativas innovadoras dentro del programa RETECH de la Comunidad de Madrid, en el Nodo Salud. Este reconocimiento subraya el valor de nuestro modelo de homesharing como solución tecnológica para mejorar el bienestar y la calidad de vida de las personas mayores.

Finalista en Radar de Impacto 2025 (Ashoka & Nutricia) Silverce ha sido seleccionada como finalista en Radar de Impacto 2025, una iniciativa impulsada por Ashoka y Nutricia para identificar proyectos con alto potencial transformador. El jurado destacó la innovación social y tecnológica del modelo de convivencia afín entre personas mayores, su capacidad para generar autonomía, comunidad y bienestar emocional, y el diseño de una plataforma accesible, humana y alineada con la atención centrada en la persona.

Reconocimiento al liderazgo en innovación social dentro de la silver economy
La posición de Silverce como referente emergente demuestra que el homesharing afín es una alternativa viable, escalable y sostenible para afrontar desafíos clave como la soledad no deseada y la falta de opciones de convivencia flexibles en la madurez.

12. RECURSOS

Describir los recursos necesarios para llevar a cabo la experiencia, en cuanto a personal necesario y recursos materiales:

Personal necesario:

- Equipo tecnológico (desarrolladores, ingenieros de IA, UX/UI).
- Equipo de atención y gestión de comunidad.
- Equipo de marketing y comunicación.
- Equipo de coordinación y gestión del proyecto.

Recursos materiales:

- Plataforma web y app móvil (software).
- Servidores, bases de datos y sistemas de seguridad.
- Equipos informáticos y herramientas de trabajo internas.
- Materiales y contenidos de comunicación.
- Dispositivos móviles de los usuarios para acceder al servicio.

13. FINANCIACIÓN

Detallar el tipo de financiación con el que cuenta la buena práctica, marcando con una X la opción u opciones que correspondan:

Recursos propios	X
Cuota de personas usuarias	X
Ingresos derivados de la prestación de servicios/productos	
Subvenciones	
Otros	
Especificar otras fuentes de financiación diferentes:	

14. ALINEACIÓN CON OBJETIVOS DE DESARROLLO SOSTENIBLE (ODS)

Elegir el objetivo/s de desarrollo sostenible a los que contribuya la buena práctica, marcando con una X la opción u opciones que correspondan:

Acabar con la pobreza	
Hambre cero	
Salud y bienestar	X
Educación de calidad	
Igualdad de género	X
Agua limpia y saneamiento	
Energía asequible y no contaminante	
Trabajo decente y crecimiento económico	X
Industria, innovación e infraestructura	X
Reducción de las desigualdades	
Ciudades y comunidades sostenibles	
Producción y consumo responsables	
Acción por el clima	
Vida submarina	
Vida de ecosistemas terrestres	
Paz, justicia e instituciones solidarias	
Alianzas para lograr los objetivos	X
No procede / No aplica	

15. COHERENCIA CON LOS PRINCIPIOS DEL MODELO DE ATENCIÓN INTEGRAL Y CENTRADA EN LA PERSONA (AICP)



Principio de Autonomía

Se promueve la capacidad de autogobierno de las personas y su derecho a tomar sus propias decisiones acerca de su plan de vida, así como a que sus preferencias sean atendidas, también cuando presentan situaciones de gran dependencia, pudiendo hacer elecciones entre diferentes alternativas.

(Describir por qué guarda coherencia la buena práctica con este principio):

Silverce promueve de forma directa la autonomía personal al permitir que cada usuario decida con quién convivir, cómo quiere organizar su vida cotidiana y qué tipo de relación social desea construir. La plataforma facilita elecciones reales entre distintas alternativas de convivencia, respetando preferencias, ritmos y estilos de vida.

Principio de Autonomía

El proceso de *homesharing* se basa íntegramente en la autodeterminación: la persona mantiene el control sobre su proyecto de vida, su hogar y su entorno social.

Se promueve directamente al permitir que la persona elija sus preferencias de convivencia, su estilo de vida y a su compañero de hogar, manteniendo el control de sus propias vidas.

Principio de Individualidad

Se reconoce que cada persona es única y diferente del resto, por tanto, las actuaciones responden a criterios de personalización y flexibilidad.

(Describir por qué guarda coherencia la buena práctica con este principio):

Silverce reconoce la singularidad de cada persona y adapta toda la experiencia de *homesharing* a sus necesidades, intereses y valores individuales.

El algoritmo de doble afinidad analiza de forma personalizada los estilos de vida, preferencias y expectativas de cada usuario, garantizando que las propuestas de convivencia respondan a su identidad única. La flexibilidad del modelo permite que cada persona encuentre una opción ajustada a su forma concreta de vivir y relacionarse, reforzando la personalización real del servicio.

Principio de Independencia

Se reconoce que todas las personas poseen capacidades que deben ser identificadas, reconocidas y estimuladas con el fin de que, apoyándonos en ellas, se puedan prevenir o minimizar las situaciones de discapacidad o de dependencia.

(Describir por qué guarda coherencia la buena práctica con este principio):

Silverce refuerza la independencia funcional al ofrecer una alternativa no asistencial que permite a las personas mayores de 50 años mantener el control sobre su vida cotidiana.

La plataforma fomenta que cada persona identifique y ponga en valor sus propias capacidades: elegir si desea vivir sola o acompañada, seleccionar a su compañero de hogar y organizar su convivencia conforme a sus preferencias. Este modelo de *homesharing* ayuda a prevenir situaciones de dependencia al promover un entorno de apoyo mutuo, activo y equilibrado, donde las personas siguen siendo protagonistas de su propio proyecto de vida.

Principio de Integralidad

Se contempla a la persona como un ser multidimensional en el que interactúan aspectos biológicos, psicológicos y sociales entendidos como una globalidad a la hora de actuar con las personas. Para garantizar la actuación óptima en todos estos ámbitos, el conjunto de recursos sociosanitarios y de otros sectores deben planificarse, diseñarse y organizarse, no con el eje puesto en los servicios, sino girando alrededor de las personas para que la atención y los apoyos lleguen de manera integrada a quienes los precisan.

(Describir por qué guarda coherencia la buena práctica con este principio): Silverce aborda a la persona desde una perspectiva global, integrando dimensiones psicológicas, sociales y emocionales en su propuesta de *homesharing*.

La iniciativa no se limita a cubrir necesidades habitacionales, sino que busca mejorar el bienestar emocional, reducir la soledad no deseada y reforzar el sentido de pertenencia mediante convivencias afines y una comunidad activa. Además, su enfoque colaborativo con administraciones, servicios comunitarios y entidades sociales permite que los apoyos lleguen de forma más coordinada y orientada a la persona, garantizando una atención integral ajustada a sus necesidades y a su proyecto de vida.

Principio de Participación

Se reconoce que las personas tienen derecho a participar en la elaboración de sus planes de atención y de apoyo a su proyecto de vida. Y también a disfrutar en su comunidad, de interacciones sociales suficientes y gratificantes y acceder al pleno desarrollo de una vida personal y social plena y libremente elegida.

(Describir por qué guarda coherencia la buena práctica con este principio):

Silverce garantiza la participación activa de las personas mayores en la construcción de su propio proyecto de vida. La plataforma les permite decidir cómo quieren vivir, con quién compartir hogar y qué tipo de relaciones sociales desean fomentar, promoviendo así una vida personal y comunitaria libremente elegida. Además, la aplicación ha sido diseñada mediante procesos de co-creación con usuarios mayores de 50 años, integrando sus opiniones, experiencias y expectativas. Esto asegura que no solo participan en su propio plan de convivencia, sino también en la definición y mejora de la herramienta que facilita dicho plan, fortaleciendo su capacidad de influencia y decisión en todos los niveles del servicio.

Principio de Inclusión social

Se reconoce que las personas deben tener la posibilidad de permanecer y participar en su entorno, disfrutar de interacciones positivas y variadas y tener acceso y posibilidad de acceder y gozar de los bienes sociales y culturales.

(Describir por qué guarda coherencia la buena práctica con este principio):

Silverce promueve la inclusión social al facilitar que las personas mayores permanezcan activas en su comunidad y disfruten de relaciones significativas. El modelo de *homesharing* permite que los usuarios sigan viviendo en entornos familiares, manteniendo vínculos con su barrio y sus redes sociales naturales.

Al basarse en convivencias afines y en la promoción de actividades comunitarias, la plataforma genera interacciones positivas, variadas y continuas, favoreciendo el acceso a bienes sociales, culturales y de ocio. De este modo, contribuye a reducir el aislamiento y a garantizar una vida social plena y participativa.

Principio de Continuidad de atención

Se reconoce que las personas deben tener acceso a los apoyos que precisan de manera continuada, coordinada y adaptada permanentemente a las circunstancias de su proceso.

(Describir por qué guarda coherencia la buena práctica con este principio):

Aunque Silverce no presta atención asistencial directa, sí garantiza una continuidad en los apoyos relacionados con el bienestar social y emocional. La plataforma ofrece un acompañamiento estable en todo el proceso de *homesharing*: desde la búsqueda de compañero, la verificación, la convivencia y, si es necesario, la identificación de una nueva opción adaptada a las circunstancias cambiantes de la persona.

Este enfoque flexible permite que los usuarios mantengan relaciones y apoyos adecuados a lo largo del tiempo, asegurando que su necesidad de compañía y conexión social se atiende de manera continuada y coordinada.

16. COHERENCIA CON LOS CRITERIOS COMPLEMENTARIOS

Criterio de Innovación

Desde la experiencia se plantean cambios con respecto a los modelos tradicionales de atención o se cuestionan los enfoques clásicos relacionados con la imagen de las personas o con el modo de desarrollar intervenciones o actuaciones.

(Describir por qué guarda coherencia la buena práctica con este criterio complementario):

Silverce introduce un cambio profundo respecto a los modelos tradicionales de atención y a las formas clásicas de abordar el envejecimiento. La iniciativa aplica Inteligencia Artificial y un enfoque AgeTech para ofrecer una solución no asistencial a la soledad no deseada, poniendo el foco en la autonomía, la afinidad y la vida en comunidad. Su modelo de *homesharing* rompe con estereotipos sobre las personas mayores, mostrando que pueden adoptar tecnologías avanzadas, tomar decisiones informadas y protagonizar nuevas formas de convivencia.

Silverce introduce un modelo innovador de acceso a vivienda, convivencia y apoyo mutuo, con procesos digitalizados y metodologías de emparejamiento que transforman la manera de organizar *apoyos y recursos comunitarios*.

Esta combinación de tecnología, innovación social y diseño centrado en la persona cuestiona los enfoques habituales y plantea una alternativa pionera dentro de la silver economy.

Criterio de Transferibilidad

La experiencia contiene elementos y características que facilitan su generalización, replicabilidad o adaptación.

(Describir por qué guarda coherencia la buena práctica con este criterio complementario): Silverce presenta una alta transferibilidad gracias a su naturaleza digital y a un modelo de *homesharing* basado en procesos estandarizados, escalables y fácilmente adaptables a distintos territorios. La plataforma puede implementarse en diversos contextos geográficos sin necesidad de infraestructuras físicas, lo que facilita su réplica en nuevas ciudades y regiones.

La expansión planificada a más de 100 ciudades europeas confirma su capacidad de generalización y demuestra que el modelo puede ajustarse a diferentes realidades sociales, culturales y demográficas, manteniendo su impacto y coherencia metodológica.

Criterio de Trabajo en Red

Para el desarrollo de la experiencia se han establecido relaciones y acciones conjuntas con distintas entidades y agentes de la comunidad.

(Describir por qué guarda coherencia la buena práctica con este criterio complementario):

Silverce se desarrolla mediante un enfoque colaborativo que integra a distintos actores del ecosistema social y comunitario. La iniciativa establece alianzas estratégicas con Administraciones Públicas, como el piloto realizado con el Ayuntamiento de Las Rozas, así como con entidades sociales, organizaciones del ámbito de la silver economy y agentes que ofrecen actividades o servicios complementarios.

Este trabajo en red permite coordinar apoyos, ampliar el impacto del *homesharing* y garantizar que la solución se integre de forma coherente en el territorio y en la comunidad.

Criterio de Perspectiva de Género

La iniciativa considera de forma transversal y sistemática las diferentes situaciones, condiciones, aspiraciones y necesidades de mujeres y hombres, incorpora objetivos y actuaciones específicas de género o contempla su impacto por género (personas destinatarias y profesionales).

(Describir por qué guarda coherencia la buena práctica con este criterio complementario):

Silverce incorpora la perspectiva de género de manera transversal al abordar una realidad clave: las mujeres mayores presentan, en general, mayores tasas de soledad no deseada, menor red de apoyo y mayor riesgo de vulnerabilidad social. La iniciativa tiene en cuenta estas diferencias en el diseño de perfiles, en la detección de necesidades y en los procesos de afinidad, permitiendo identificar patrones diferenciados entre mujeres y hombres.

Asimismo, el modelo facilita convivencias que pueden ajustarse a preferencias específicas (como *homesharing* entre mujeres), favoreciendo entornos percibidos como más seguros y cómodos. Aunque la plataforma continúa desarrollando acciones más específicas, ya integra un enfoque sensible al género en su análisis, comunicación y acompañamiento comunitario.

Criterio de Evaluación y Resultados

La experiencia cuenta con un sistema de evaluación y medición de resultados sobre:

- 1) Efectividad y cumplimiento de objetivos
- 2) Impacto social
- 3) Sostenibilidad y viabilidad técnica y económica

(Describir por qué guarda coherencia la buena práctica con este criterio complementario):

Silverce cuenta con un sistema de evaluación continuo que permite medir la efectividad de la iniciativa, su impacto social y su viabilidad a largo plazo. La plataforma integra indicadores cuantitativos y cualitativos que permiten comprobar el cumplimiento de objetivos, monitorizar el bienestar emocional de los usuarios y garantizar la sostenibilidad técnica y económica del modelo.

1. **Efectividad y cumplimiento de objetivos:**

Se evalúan mediante la tasa de emparejamientos exitosos, la duración de las convivencias y el nivel de satisfacción de los usuarios con la experiencia de homesharing.

2. **Impacto social:**

La plataforma mide directamente el bienestar emocional y el riesgo de aislamiento a través de herramientas internas de evaluación, así como mediante indicadores psicológicos validados. Esto permite identificar mejoras en la conexión social y en la reducción de la soledad no deseada.

3. **Sostenibilidad y viabilidad:**

El modelo combina impacto social y sostenibilidad económica, registrando métricas que permiten evaluar su escalabilidad, estabilidad tecnológica y viabilidad operativa a largo plazo.

Silverce utiliza una metodología de evaluación de impacto social basada en datos (data-driven), combinando mediciones cuantitativas de la plataforma con información cualitativa aportada por los propios usuarios.

Criterio de Evaluación y Resultados

1. Evaluación de la Efectividad Logística (Cuantitativa)

Tasa de emparejamientos exitosos:

Número de conexiones generadas por el algoritmo que derivan en convivencias reales y compatibles.

Longevidad de la convivencia:

Seguimiento de la duración de los hogares compartidos como indicador de afinidad y estabilidad.

Métricas de uso de la aplicación:

Perfiles creados, nivel de actividad, mensajes intercambiados en el chat seguro y frecuencia de interacción.

2. Evaluación de la Satisfacción y Usabilidad (Cualitativa)

Recogida de opiniones y experiencias de usuarios:

Retroalimentación continua para mejorar la experiencia, reforzando el principio de Participación.

Auditorías de co-creación con usuarios:

Sesiones periódicas para evaluar accesibilidad, claridad y comodidad de la interfaz, asegurando que la plataforma se adapta al perfil y necesidades de las personas mayores de 50 años.

(Describir qué resultados se han obtenido?)

Ambiente facilitador y otros criterios

En cuanto al entorno, aspectos socio-espaciales, comunitarios, ergonómicos y de otra tipología.

Silverce crea un entorno facilitador tanto desde el diseño tecnológico como desde la dimensión social y comunitaria. La aplicación incorpora accesibilidad visual, navegación intuitiva y lenguaje claro, garantizando una **ergonomía tecnológica** adecuada para personas mayores de 50 años. Además, la plataforma genera un **ambiente social seguro** mediante perfiles verificados, sistemas de comunicación protegidos y procesos que fomentan la confianza entre usuarios.

En el plano comunitario, el modelo de *homesharing* afín promueve un **entorno socio-espacial positivo**, donde la convivencia compatible y la creación de comunidad reducen el aislamiento y favorecen el bienestar emocional. De esta manera, Silverce no solo facilita el acceso a un espacio compartido, sino que también crea las condiciones sociales y tecnológicas necesarias para que la convivencia sea segura, cómoda y emocionalmente enriquecedora.